



## APELUL DE SUSȚINERE AL IMM-URILOR ÎN LUPTA CU COVID- 19

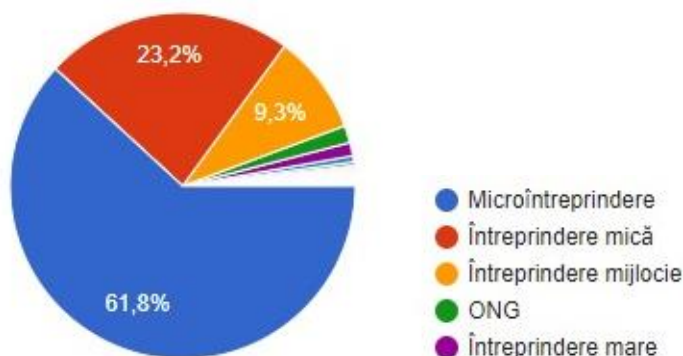
### I. Context

Ca urmare a intensificării efectelor virusului COVID-19 în Europa și a măsurilor luate pentru a limita răspândirea, CNIPMMR analizează **în ce măsură sunt afectate întreprinderile mici și mijlocii din România și cât de necesară este intervenția autorităților statului** pentru adoptarea de măsuri în sprijinul firmelor.

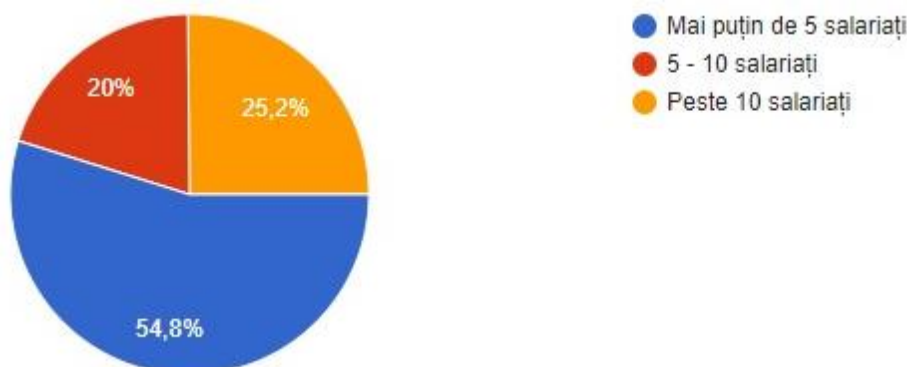
În perioada **12.03.2020-15.03.2020**, CNIPMMR a realizat un amplu sondaj în ceea ce privește impactul economic al virusului COVID-19.

### II. Rezultatele sondajului

Sondajul a fost derulat în perioada **12.03.2020 - 15.03.2020** și a intervievat un număr de **8374 antreprenori**, care au fost în proporție de 61,8% microîntreprinderi, 23,2% întreprinderi mici, 9,3% întreprinderi mijlocii și 5,7% alte forme de organizare.

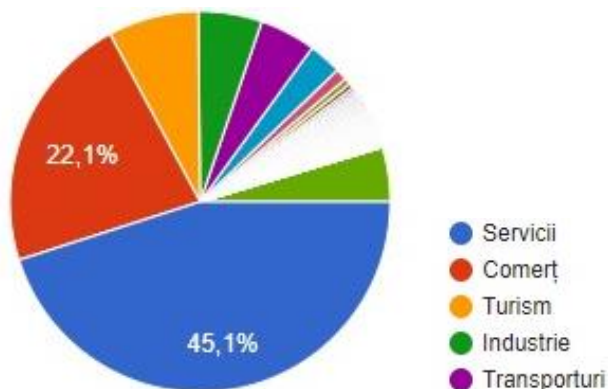


**Numărul de salariați ai antreprenorilor chestionați** au fost: 54,8% sub 5 salariați, 25,2% peste 10 salariați și 20% între 5-10 salariați.

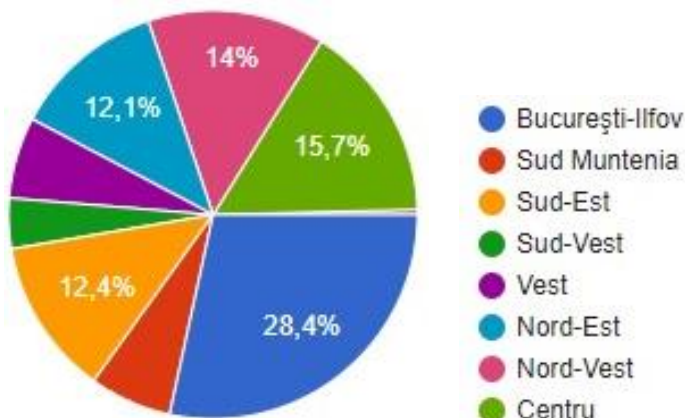




**Domeniile de activitate ale respondenților au fost:** servicii (45,1%), comerț (22,1%), turism (15,5%), industrie (7,3%), transporturi (7%), altele (3%).



În ceea ce privește **regiunile în care aceștia își desfășoară activitate**, antreprenorii chestionați au următoarea apartenență geografică: București-Ilfov (28,4%), Centru (15,7%), Nord-Vest (14%), Sud-Est (12,4%), Nord-Est (12,1%), Sud Muntenia (7%), Vest (5,4%) și Sud-Vest (5%).

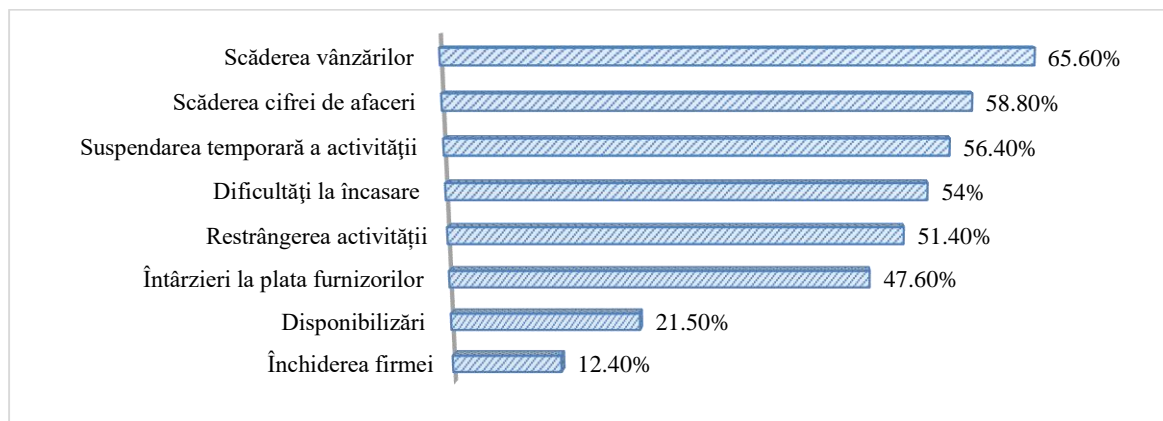


Întrebați dacă **îi afectează sau urmează să îi afecteze măsurile adoptate** în contextul limitării infecției cu COVID-19, **98,6% au menționat că "Da"** și doar 1,4% au menționat că "Nu".

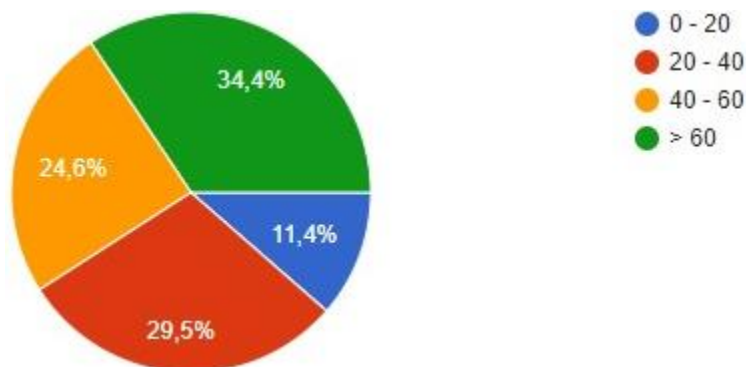




Astfel, printre **principalele efecte pe care antreprenorii le-au menționat** ca urmare a COVID – 19, se numără (*răspunsuri multiple*): scăderea vânzărilor (65,6%), scăderea cifrei de afaceri (58,8%), suspendarea temporară a activității (56,4%), dificultăți la încasare (54%), restrângerea activității (51,4%), întâzieri la plata furnizorilor (47,6%), disponibilizări (21,5%) și închiderea firmei (12,4%).



În ceea ce privește **procentul cu care antreprenorii chestionați estimează scăderea cifrei de afaceri**, 34,4% au menționat > 60, 29,5% între 20 – 40, 24,6% între 40 – 60 și 11,4% între 0 – 20.



Astfel, **principalele măsuri pe care aceștia le consideră necesare pentru a putea depăși această situație de criză**, se numără (*răspunsuri multiple*):

1. Program de ajutor de stat privind susținerea de subvenții de până la 75% pentru plata salariilor din domeniile afectate de criză (69,1%),
2. Achitarea în totalitate și direct din bugetul sănătății, a indemnizației aferente concediilor medicale pentru angajații bolnavi de coronavirus sau aflați în carantină (fără plata din partea angajatorului și ulterior acesta să recupereze banii de la Casa de sănătate) (51,7%),
3. Acordarea posibilității amânării plății contribuțiilor pentru asigurări sociale și de sănătate datorate de salariați și plătite de angajatori, cu până la 3 luni (65,4%),
4. Amânarea plății impozitului pentru IMM-urile în dificultate (60,3%),
5. Finanțarea IMM-urilor cu dobândă 0 (38,2%),
6. Elaborarea unui plan de comunicare care să cuprindă un site cu informații despre toate măsurile adoptate pentru susținerea economiei în această perioadă (32,2%),
7. Refinanțarea sau extinderea perioadelor de scadență pentru împrumuturi (28,9%),
8. Acordarea unor zile libere părinților pentru supravegherea copiilor, în situația închiderii temporare a unităților de învățământ în situații excepționale, în cuantum de 75% din salariul corespunzător unei zile lucrătoare suportate din bugetul de stat (26,5%),
9. Asigurarea cadrului legislativ privind politici de lucru flexibile (21,5%),
10. Introducerea instituției mediatorului de credite pentru IMM-uri (10,9%).



În final, **termenul maxim pe care antreprenorii îl consideră necesar pentru adoptarea de măsuri economice de sprijin** este de 1 săptămână (37,8%), 1 lună (33,4%) și 2 săptămâni (28,8%).

